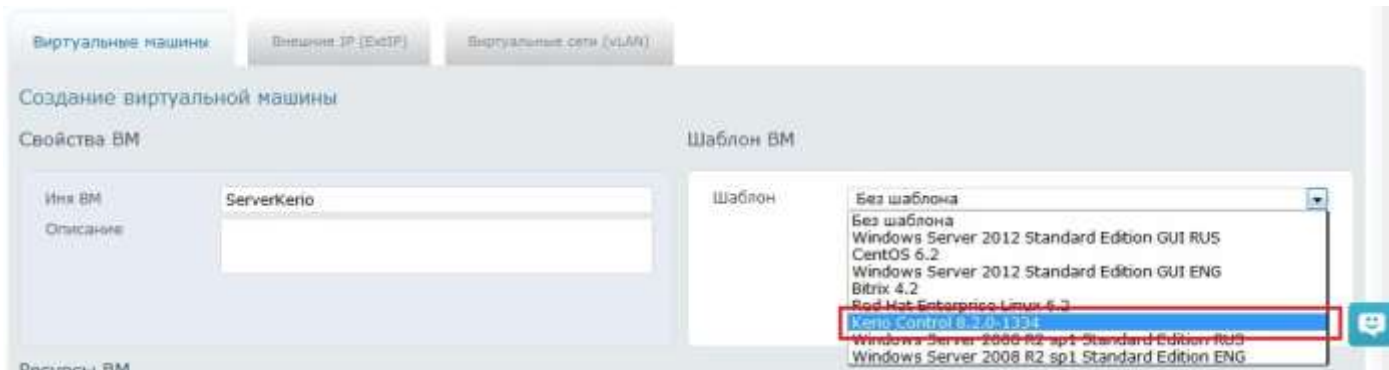
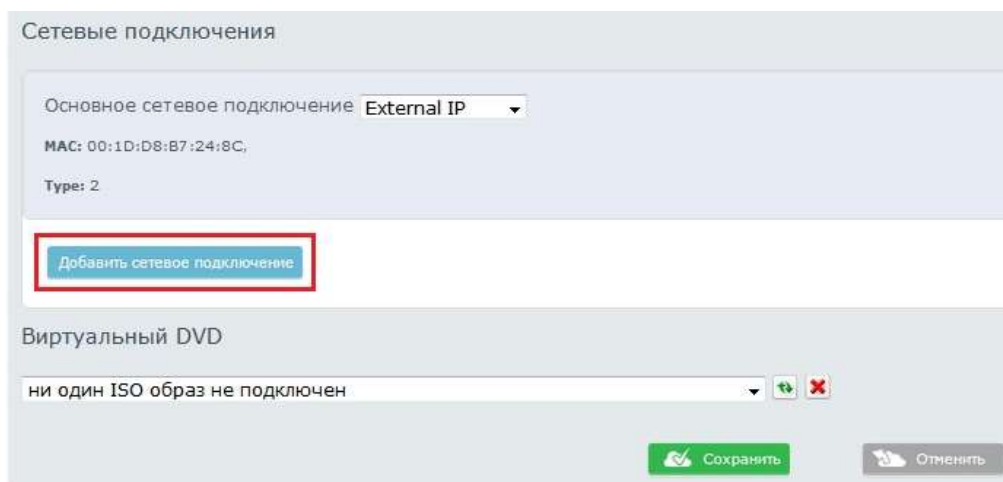


Настройка виртуальной машины Kerio

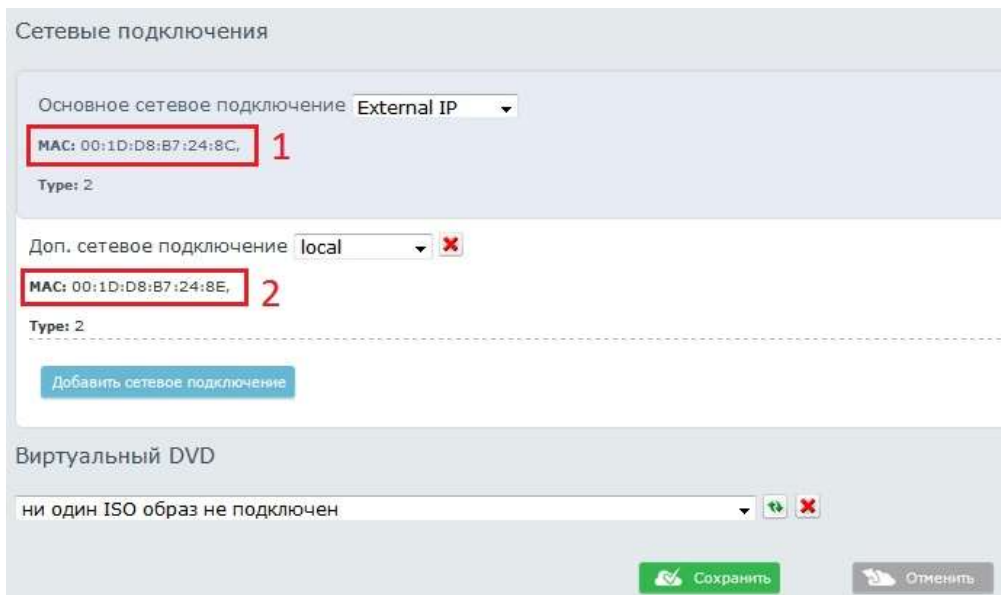
Для развертывания сервера Kerio Control на sr.oblakoteka.ru имеется шаблон «**Kerio Control 8.2.901334**». При создании VM следует просто указать этот шаблон.



Так как Кердио выполняет функцию фаервола, маршрутизатора, прокси-сервера и т.д., возникнет необходимость использовать в VM два сетевых интерфейса – один для доступа в интернет, второй для доступа в локальную сеть. Это следует учесть при создании VM и после того как машина будет создана, сразу добавить дополнительное сетевое подключение. Открываете настройки VM и нажимаете «Добавить сетевое подключение»

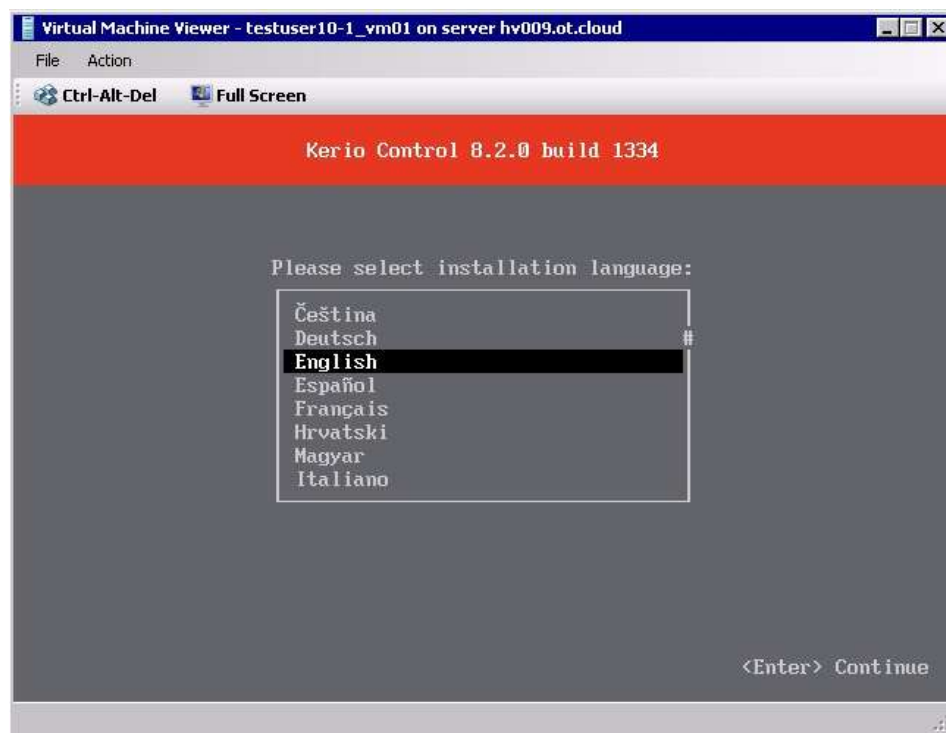


В дальнейшем при настройке доступа к web-интерфесу Кердио Вам потребуется различать, какой сетевой интерфейс внешний, какой локальный. Для этого в портале облакотекки отображаются MAC-адреса сетевых подключений. В нашем примере мы использовали 1-й сетевой интерфейс для внешнего подключения, 2-й для локальной сети.

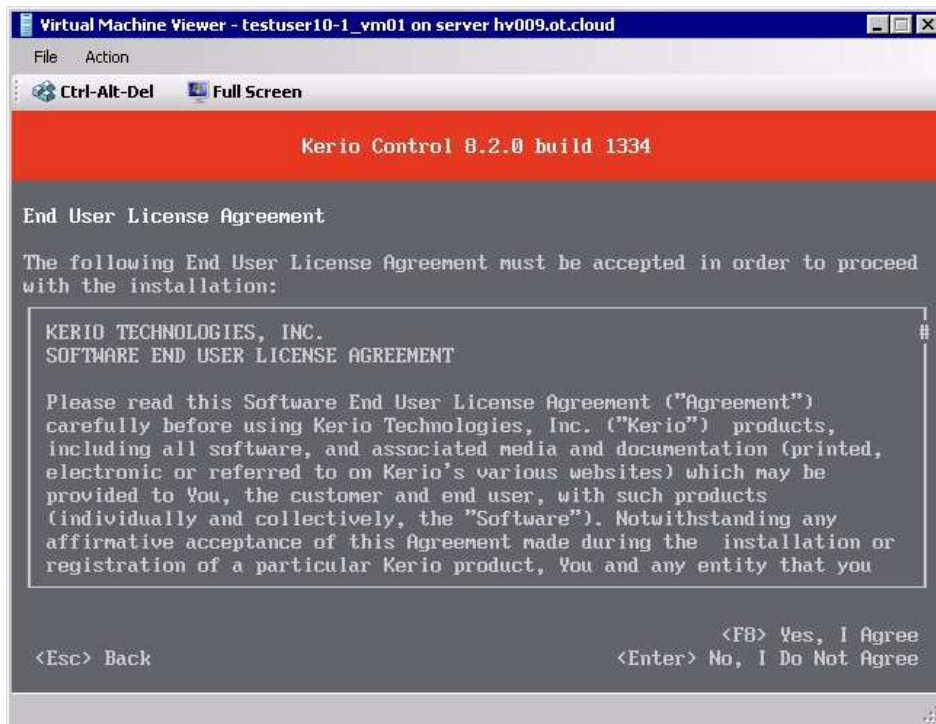


После того как ВМ создана, подключаемся к консоли VMM по адресу cca.oblakoteka.ru и открываем управление нашим сервером Керио через подключение «**Connect via Console**».

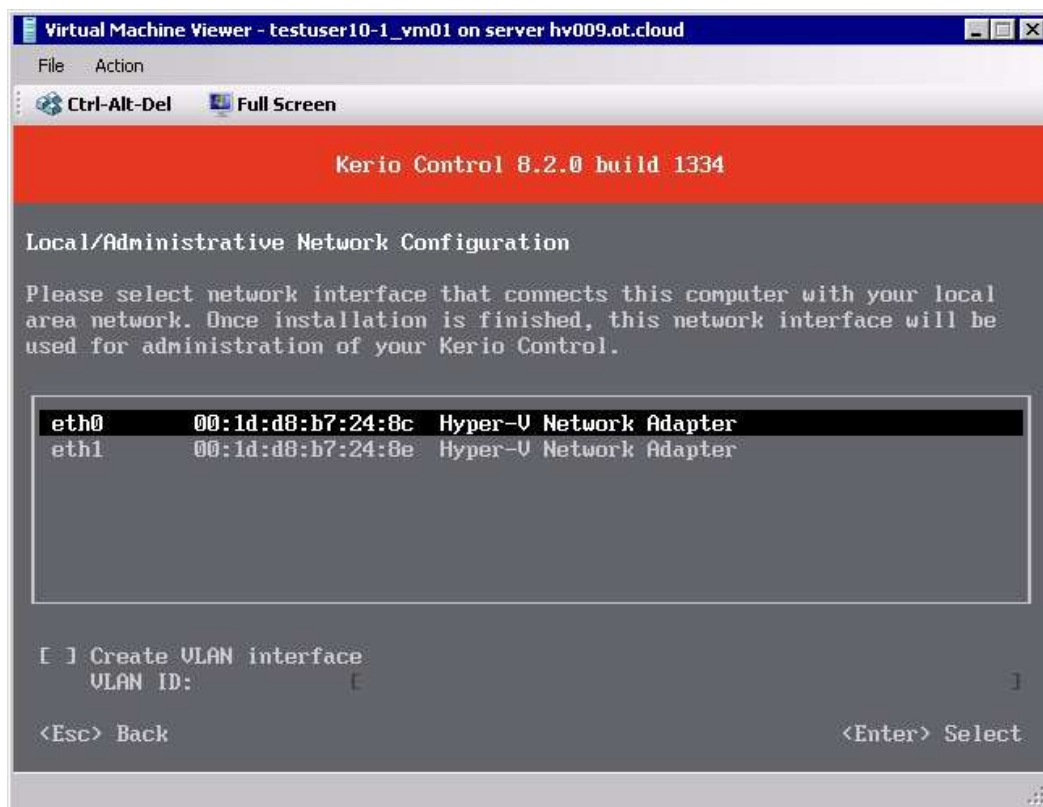
Первый этап настройки заключается в выборе языка интерфейса



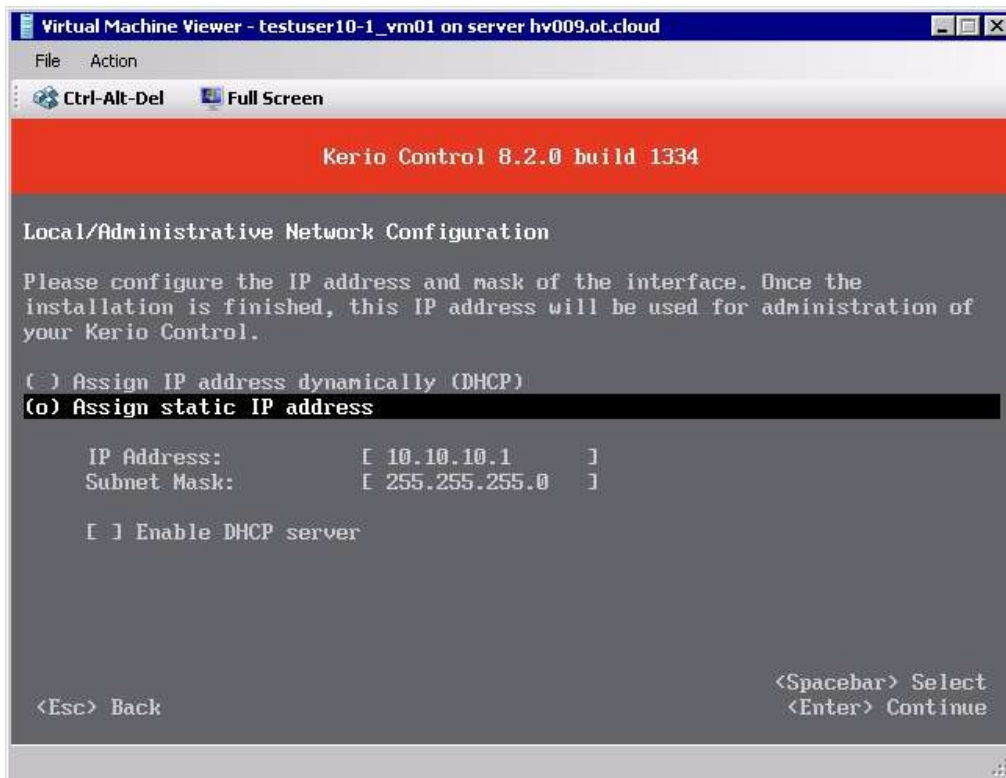
и принятия лицензионного соглашения



Далее выбираем какой из сетевых интерфейсов будет использоваться для подключения к административной консоли web-интерфейса. Если Вы установили в Вашей ВМ один сетевой интерфейс тогда этот шаг можете пропустить. Для того чтобы понять какую сетевую карту вы назначаете, используйте MAC-адрес карты (смотреть инструкцию выше). В примере первый сетевой интерфейс (eth0) настроен в ВМ как основной с внешним IP адресом.



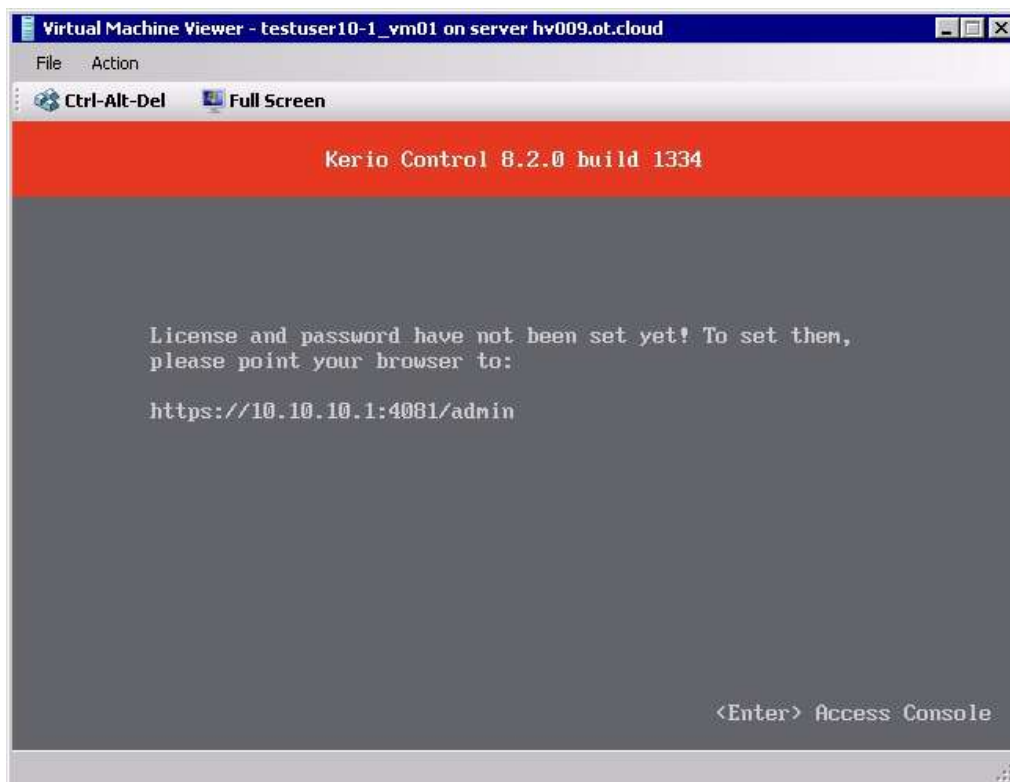
Далее предлагается настроить IP адрес сетевой карты. Рекомендую пропустить этот шаг, потому что внести можно только адрес и маску подсети. Этого не достаточно и в дальнейшем нужно будет донастраивать.



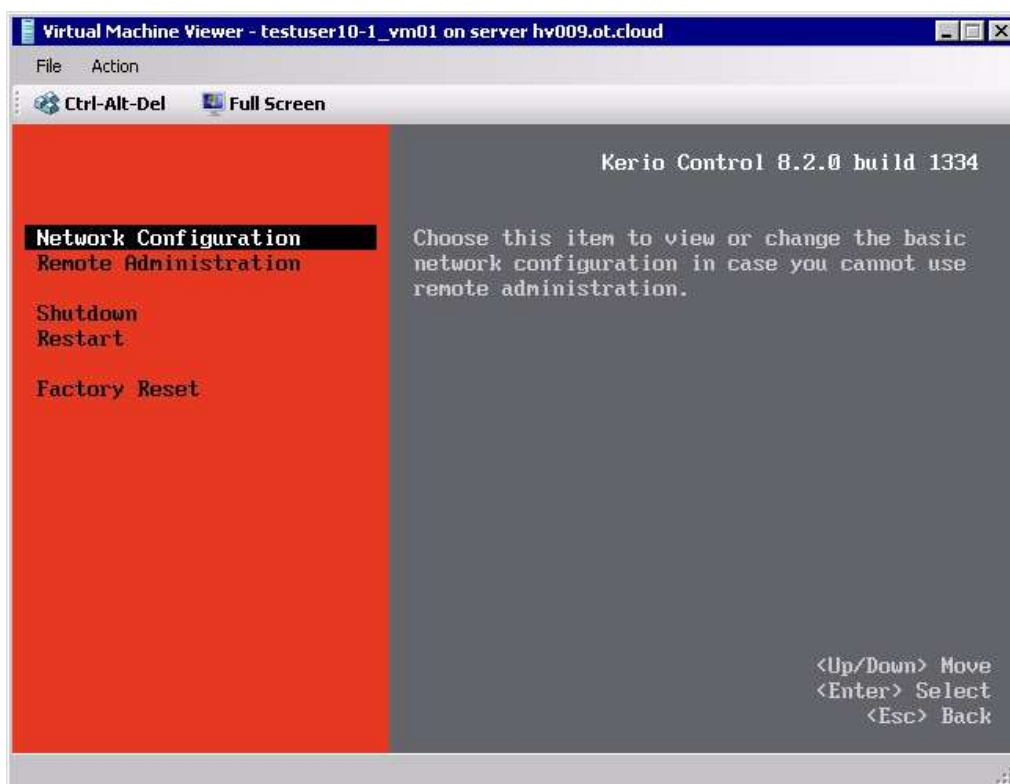
На этом предварительная конфигурация закончена. Переходим к запуску Керио.



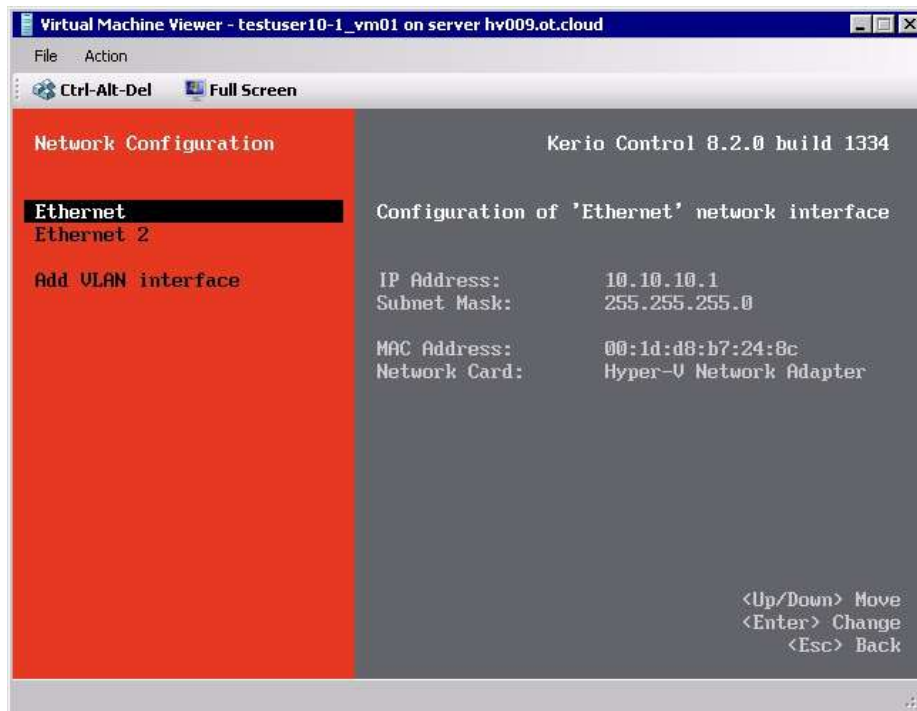
После нажатия кнопки <Enter> Вы получите сообщение с адресом для подключения к web-интерфейсу Керио. Пропускаем это окно нажав кнопку <Enter> и переходим к дальнейшей настройке.



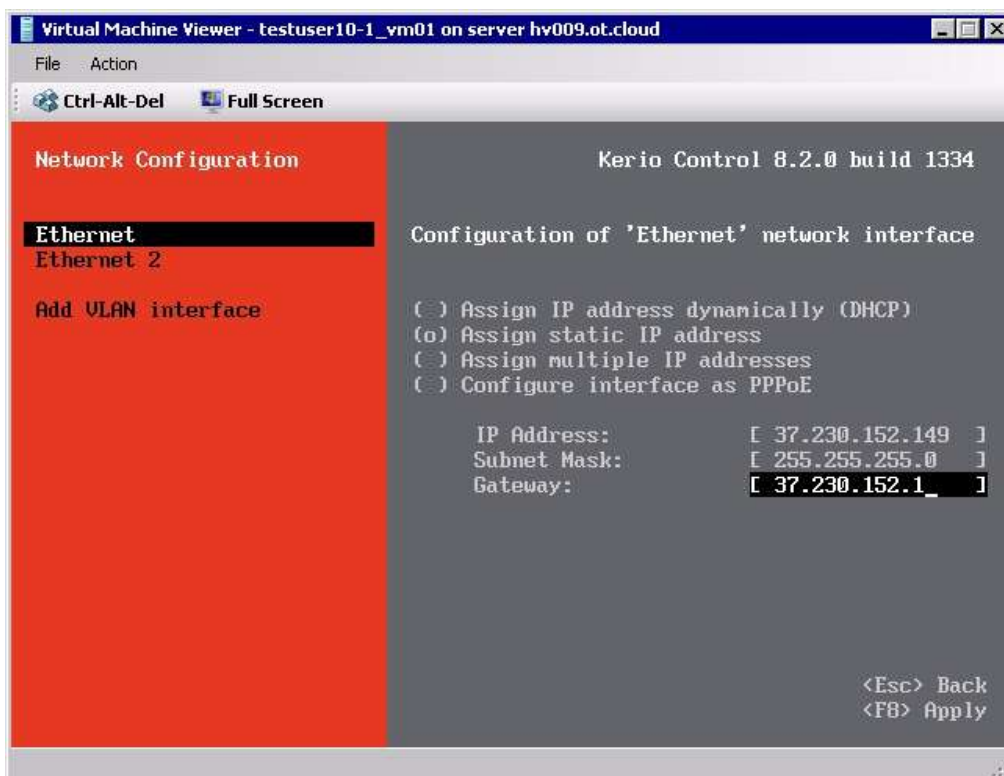
В основном меню выбираем настройку сети:



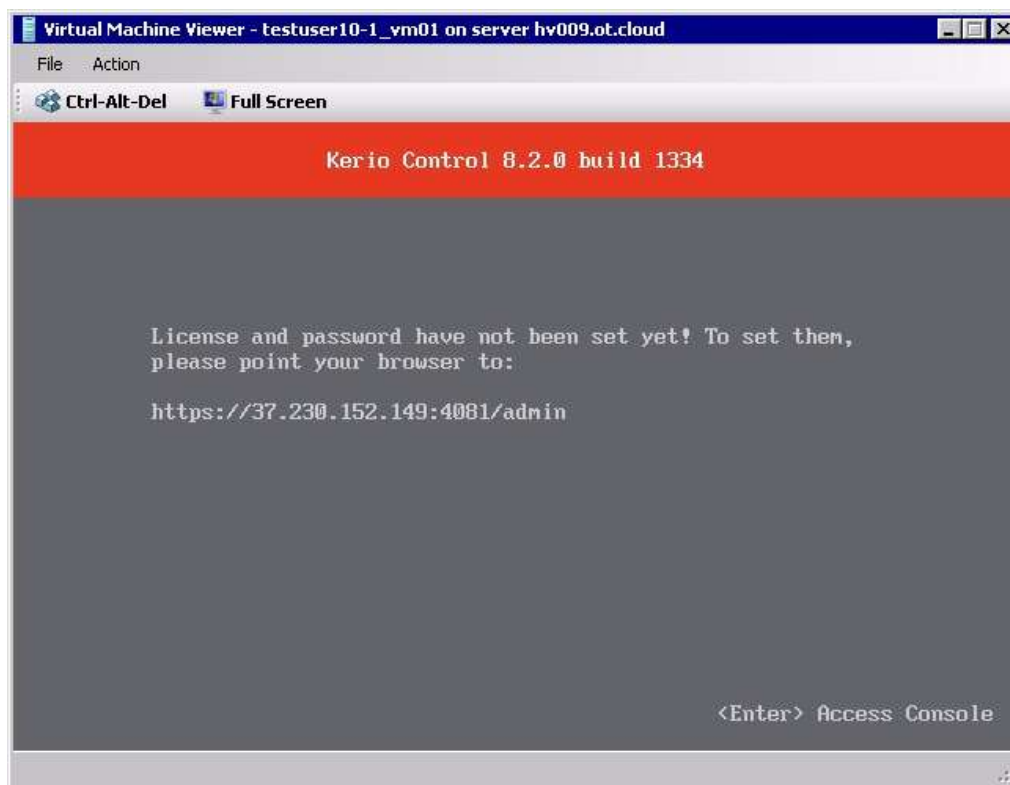
Для настройки сетевого интерфейса выберите настраиваемый интерфейс и нажмите <Enter>



Перейдя к настройкам рекомендую указать «Assign static IP address» и ниже прописать внешний IP адрес. После ввода всех данных нажмите <F8> чтобы сохранить введенные настройки.



В следующем окне вы увидите измененный адрес для доступа к вашему web-интерфейсу Керио.



На этом настройка подключения к web-интерфейсу закончена. Следующий этап – настройка Керио в web-интерфейсе. На своем компьютере откройте браузер (рекомендую использовать FireFox Mozilla), в адресной строке наберите адрес, как показано на рисунке выше (внешний IP адрес соответственно вводите свой).

В нашем примере рассмотрим использование FireFox Mozilla, адрес будет выглядеть так:

<https://37.230.152.149:4081/admin/>

В открывшемся окне нужно развернуть вкладку «Я понимаю риск» и нажать кнопку «Добавить исключение»



Это соединение является недоверенным

Вы попросили Firefox установить защищённое соединение с **37.230.152.149:4081**, но мы не можем гарантировать, что это соединение является защищённым.

Обычно, когда вы пытаетесь установить защищённое соединение, сайты предъявляют проверенный идентификатор, служащий доказательством того, что вы направляетесь в нужное место. Однако идентификатор этого сайта не может быть проверен.

Что мне делать?

Если вы обычно без проблем соединяетесь с данным сайтом, эта ошибка может означать, что кто-то пытается подменить этот сайт другим. В этом случае вам не следует продолжать соединение.

[Уходим отсюда!](#)

► Технические детали

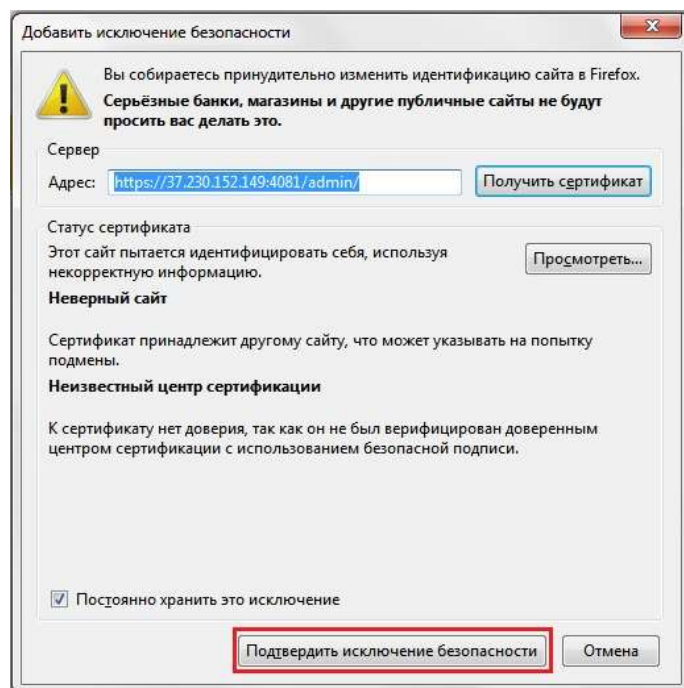
▼ Я понимаю риск

Если вы понимаете что происходит, вы можете попросить Firefox начать доверять идентификатору данного сайта. **Даже если вы доверяете этому сайту, эта ошибка может означать, что кто-то вклинивается в ваше соединение с сайтом.**

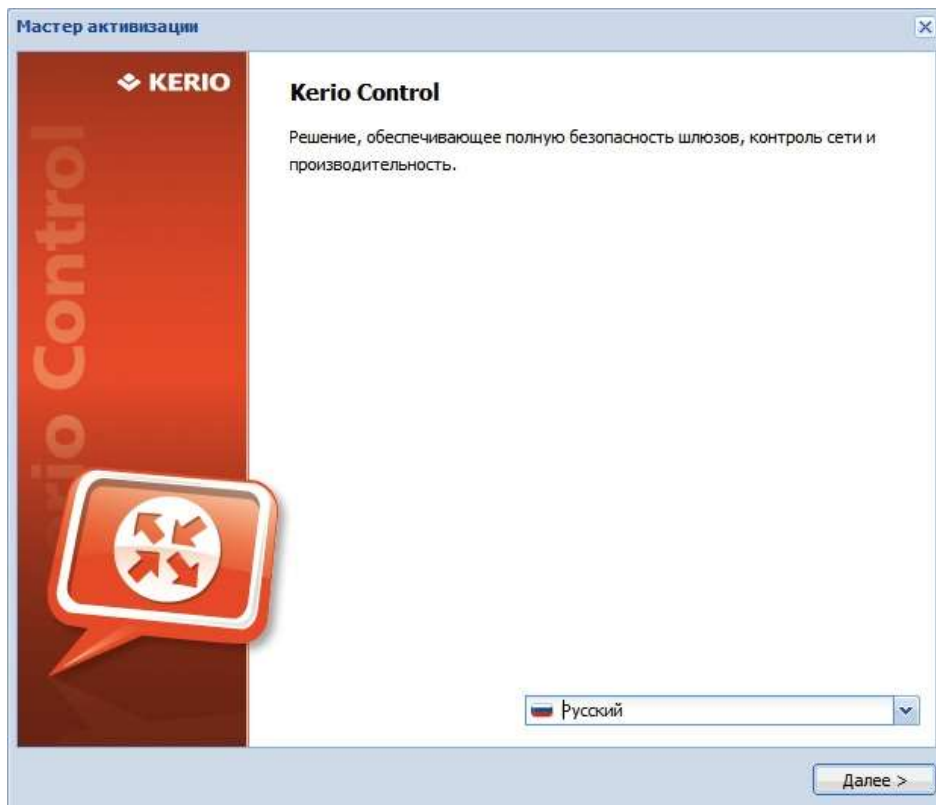
Не добавляйте исключение, если вы не знаете о веской причине, по которой этот сайт не использует доверенный идентификатор.

[Добавить исключение...](#)

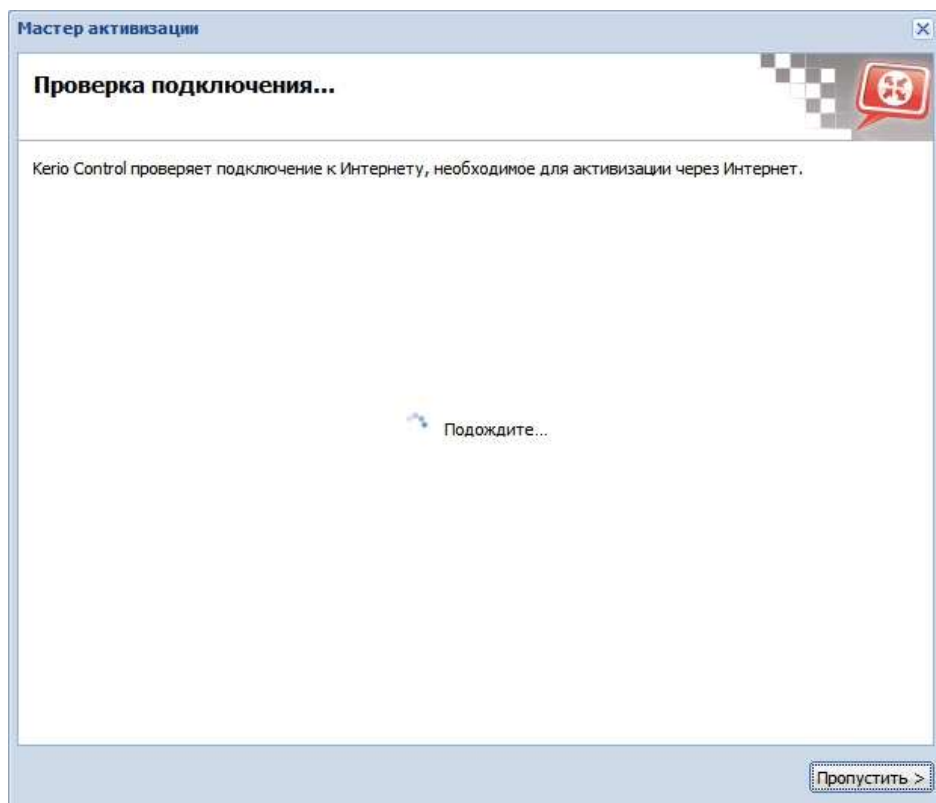
В открывшейся вкладке необходимо нажать «Подтвердить исключения безопасности»



Далее попадаем в мастер активации Керио.



Керо подключается к интернету для активации продукта. Этот шаг можно пропустить.



Далее Вы можете изменить при необходимости параметры сетевого интерфейса (например, настроить второй сетевой интерфейс)

Мастер активизации

Настройка подключения

Kerio Control требует возможности подключения к Интернету для выполнения активизации через Интернет.

Интерфейс, подключенный к Интернету: Ethernet

Режим: Статический IP

IP-адрес: 37.230.152.149

Маска: 255.255.255.0

Шлюз: 37.230.152.1

DNS-сервер: 37.230.152.10

Это интерфейс, используемый в настоящий момент для подключения к Kerio Control! Изменение режима интерфейса может привести к потере соединения. В этом случае подключитесь к новому IP-адресу.

При продолжении работы с данной конфигурацией будет создано новое правило трафика, обеспечивающее возможность доступа к административному ресурсу по сети Интернет.

[Автономная регистрация](#)
[Пропуск регистрации](#)

< Назад Далее >

В нашем случае мы ничего не меняем и переходим к следующему шагу. Получаем сообщение о создании правила трафика. Жмем кнопку «Да»

Подтвердите действие

? Будет создано новое правило трафика, обеспечивающее возможность доступа к административному ресурсу через Интернет.

Параметры интерфейса и правила политики трафика будут изменены. По завершении активизации правила можно будет объединить с помощью мастера политик.

Продолжить?

Устанавливаем параметры даты и времени

Мастер активизации

Время и часовой пояс

Проверьте настройку даты и времени.

Часовой пояс: (GMT +04:00) Moscow, St.Petersburg, Volgograd

Поддерживайте синхронизацию времени с сервером времени в Интернете.

Дата: 2013-11-26

Время: 17:31:12

[< Назад](#) [Далее >](#)

Вводим номер лицензии, если таковая имеется и переходим далее

Мастер активизации

Вставьте номер лицензии

Лицензия идентифицируется по номеру лицензии, полученному от торгового представителя.

Регистрация номера лицензии

Активизация беспл. пробной версии

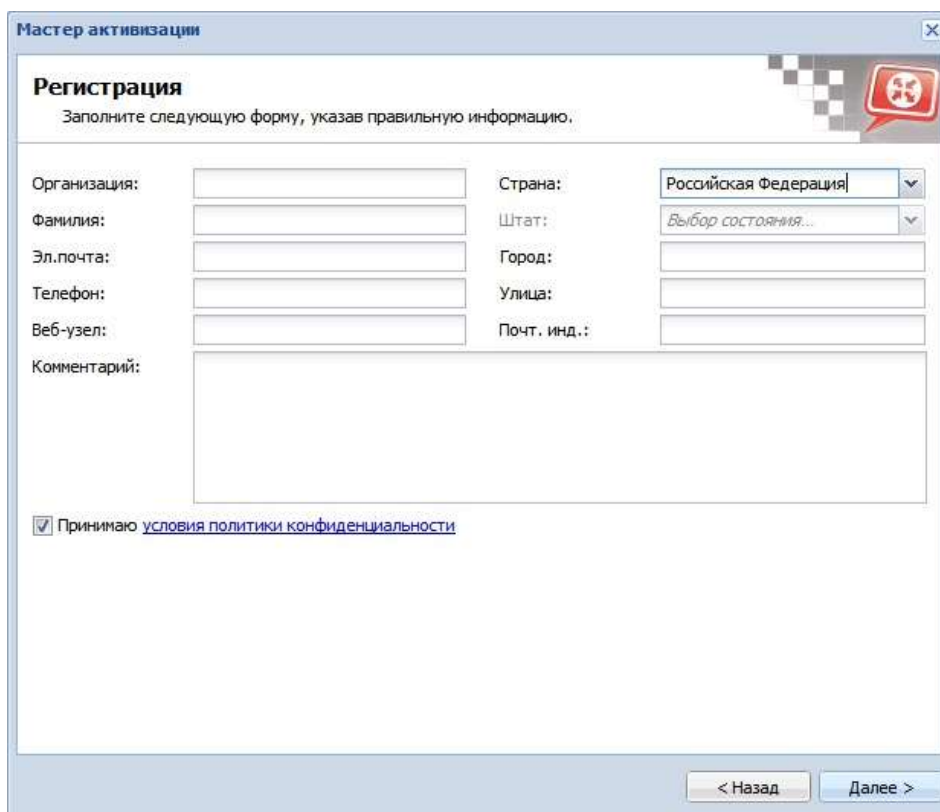
Введите защитный код:

N & V K W G

[Автономная регистрация](#)
[Пропуск регистрации](#)

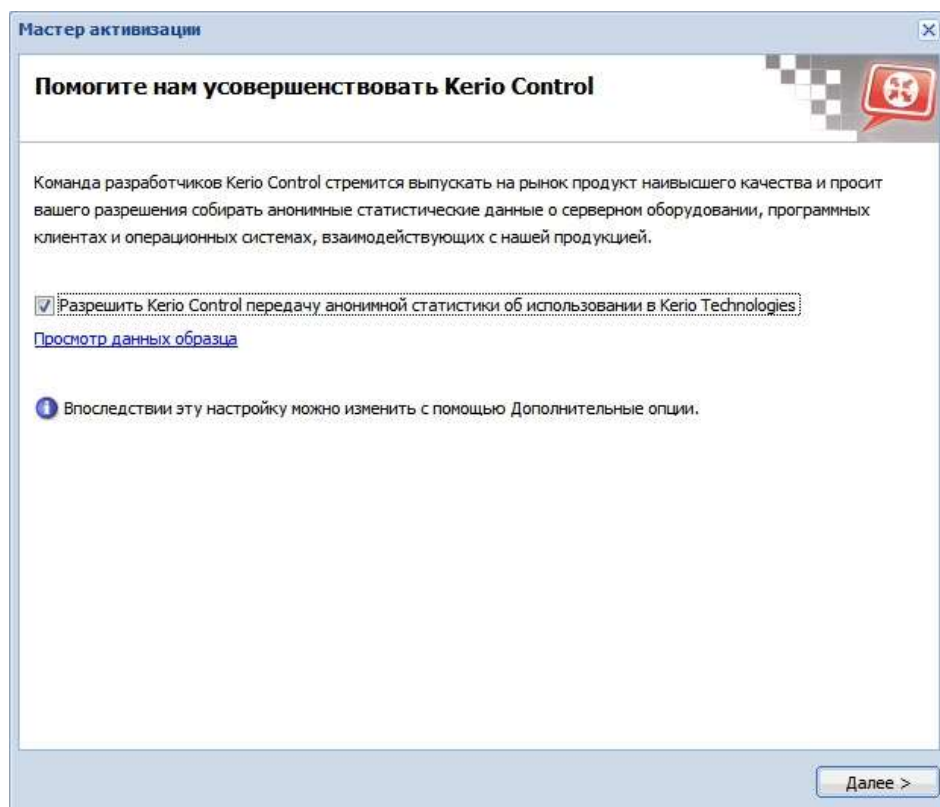
[< Назад](#) [Далее >](#)

Далее необходимо ввести регистрационные данные. Сделать это нужно обязательно, в противном случае будет невозможно продолжить работу с Керо.



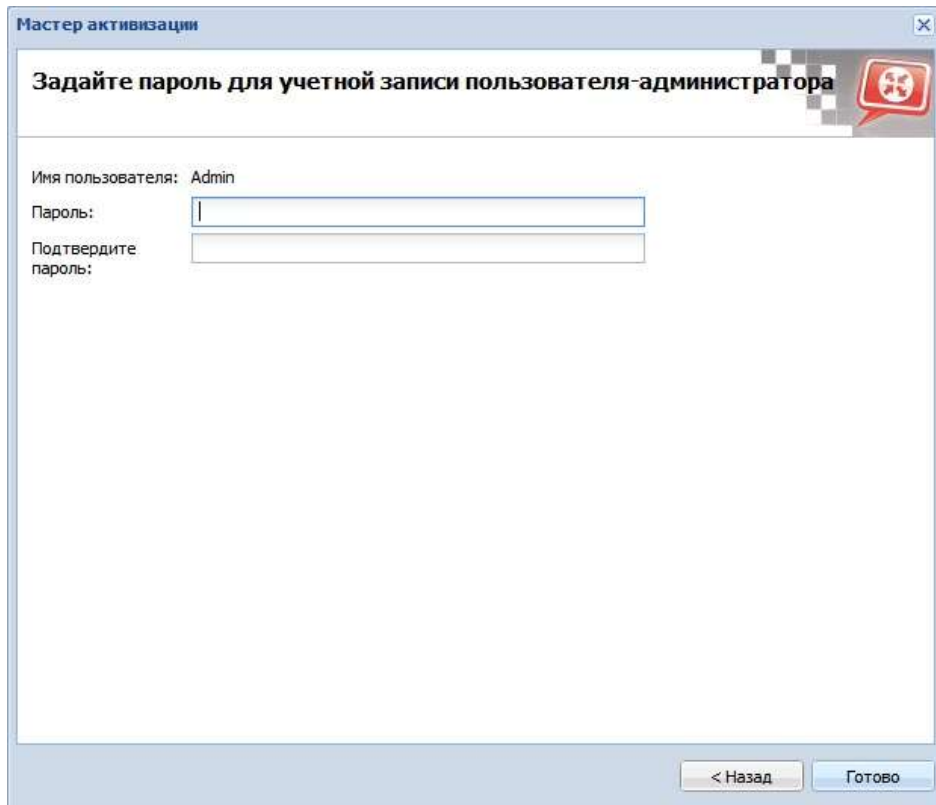
The screenshot shows a window titled "Мастер активизации" (Activation Wizard) with a sub-header "Регистрация" (Registration). Below the sub-header is the instruction: "Заполните следующую форму, указав правильную информацию." (Fill out the following form, providing correct information). The form contains several input fields: "Организация:" (Organization), "Фамилия:" (Surname), "Эл.почта:" (Email), "Телефон:" (Phone), "Веб-узел:" (Web site), "Комментарий:" (Comment), "Страна:" (Country) with a dropdown menu showing "Российская Федерация", "Штат:" (State) with a dropdown menu showing "Выбор состояния...", "Город:" (City), "Улица:" (Street), and "Почт. инд.:" (Postal code). At the bottom left, there is a checked checkbox with the text "Принимаю условия политики конфиденциальности" (I accept the privacy policy conditions). At the bottom right, there are two buttons: "< Назад" (Back) and "Далее >" (Next).

Установка параметра передачи статистики на Ваше усмотрение. Для уменьшения трафика и исключения дополнительной нагрузки (хоть и не значительной) на сервер рекомендую отключить



The screenshot shows a window titled "Мастер активизации" (Activation Wizard) with a sub-header "Помогите нам усовершенствовать Kerio Control" (Help us improve Kerio Control). Below the sub-header is a paragraph of text: "Команда разработчиков Kerio Control стремится выпускать на рынок продукт наивысшего качества и просит вашего разрешения собирать анонимные статистические данные о серверном оборудовании, программных клиентах и операционных системах, взаимодействующих с нашей продукцией." (The Kerio Control development team strives to release the highest quality product to the market and requests your permission to collect anonymous statistical data about server equipment, software clients, and operating systems interacting with our product). Below this text is a checked checkbox with the text "Разрешить Kerio Control передачу анонимной статистики об использовании в Kerio Technologies" (Allow Kerio Control to transmit anonymous statistics about usage in Kerio Technologies). Below the checkbox is a link: "Просмотр данных образца" (View sample data). At the bottom, there is an information icon and the text: "Впоследствии эту настройку можно изменить с помощью Дополнительные опции." (Subsequently, this setting can be changed using Additional options). At the bottom right, there is a button "Далее >" (Next).

Задаем пароль администратора



Мастер активизации

Задайте пароль для учетной записи пользователя-администратора

Имя пользователя: Admin

Пароль:

Подтвердите пароль:

< Назад Готово

На этом процедура предварительной настройки сервера Керо закончена. Далее для входа в web-интерфейс используем логина **Admin** и пароль, что вводили немного ранее.



Administration
Kerio Control

Имя пользователя
admin

Пароль
.....

Войти

Процесс получения доступа к web-интерфейсу закончен, можно приступать к работе.